



16 نوفمبر 2023

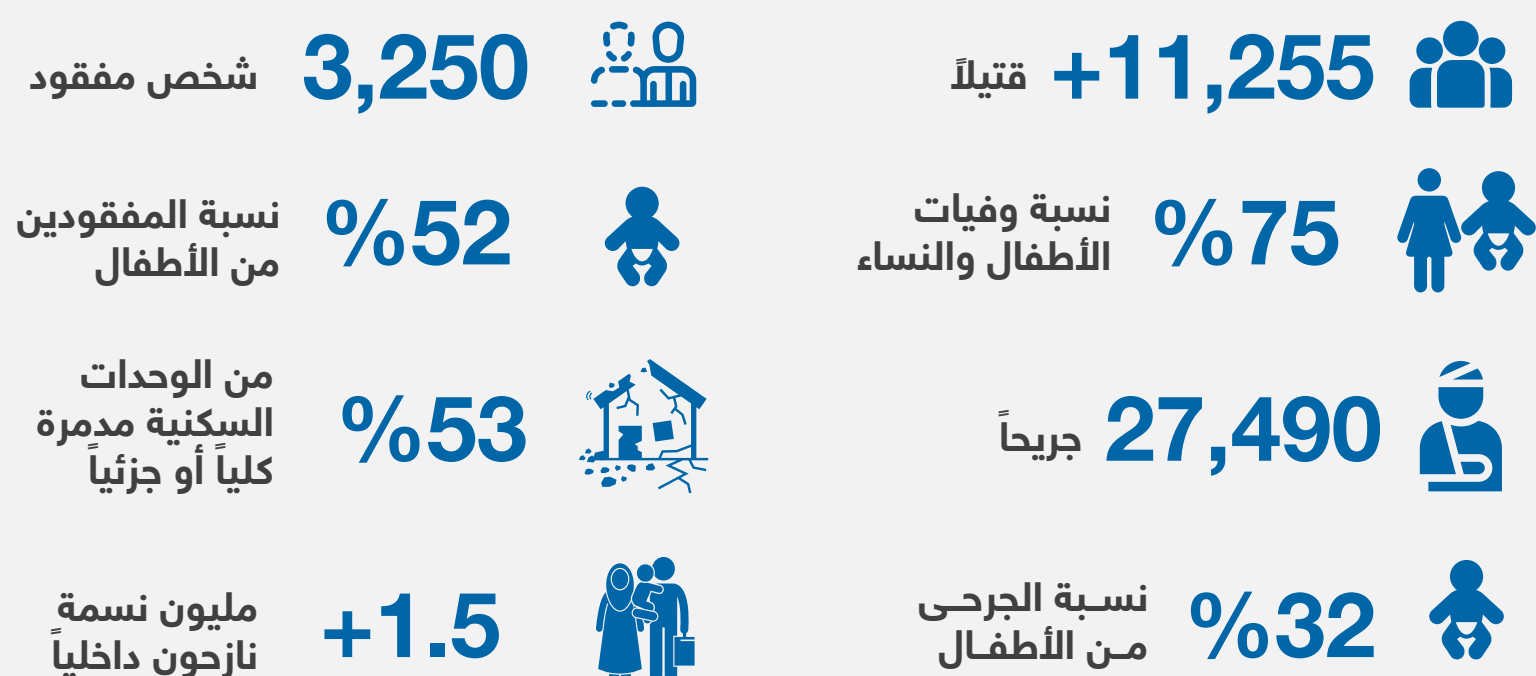
# الوضع الصحي في غزة

## مستجدات وتوصيات فنية

### نظرة عامة حول الوضع في غزة

يتعرض قطاع غزة للحصار والقصف المستمر من قبل الجيش الإسرائيلي منذ ما يقرب من 41 يوماً. حيث تسببت هذه الهجمات المستمرة في مقتل وإصابة الآلاف من المدنيين، معظمهم من النساء والأطفال. بالإضافة إلى تدمير المرافق الطبية والملاجئ والمساكن والمدارس والبنية التحتية للمياه والصرف الصحي. كما وأثر الحصار الذي يفرضه الجيش الإسرائيلي بشكل كبير على الوضع الصحي للفلسطينيين وأضعف النظام الصحي بشدة.

### أعداد الضحايا في غزة منذ 7 أكتوبر/ تشرين الأول



\* مصدر المعلومات: وزارة الصحة الفلسطينية/ غزة، وجمعية الهلال الأحمر الفلسطيني، ومكتب الأمم المتحدة لتنسيق الشؤون الإنسانية.

\* تستند هذه المعلومات إلى البيانات المتاحة حتى 13 نوفمبر بسبب انقطاع الاتصالات في غزة.

ونتيجة لتصاعد الأعمال العدائية، تم تقسيم قطاع غزة إلى قسمين، منطقة الشمال ومنطقة الجنوب.

### النزوح الجماعي

أمر الجيش الإسرائيلي الفلسطينيين بإخلاء شمال قطاع غزة بهدف القيام بعمليات برية عسكرية موسعة. حيث يقيم أكثر من 50% من سكان غزة، البالغ عددهم حوالي 1.2 مليون نسمة، في محافظتي شمال غزة ومدينة غزة.

### وقد تلقت جميع المستشفيات العشرة في الشمال أوامر إخلاء من الجيش الإسرائيلي.

(المصدر: منظمة الصحة العالمية)

تقع غالبية أسرة المستشفيات و80% من أجهزة غسيل الكلى في الشمال. وبالتالي، فإن النزوح الجماعي للسكان سيُعرض حتماً حياة المرضى للخطر، بما في ذلك المرضى الموصولين بأجهزة الإنعاش، والمرضى المصابين بجروح خطيرة، والنساء الحوامل، وكبار السن، والأطفال الخدج في الحاضنات. علاوة على ذلك، فإن ندرة الوقود والقدرة المحدودة لسيارات الإسعاف التي تقدم خدمات الإنقاذ ستعيق نقل المرضى بشكل آمن.

### النظام الصحي

يعاني النظام الصحي حالياً من أعباء مثقلة بسبب الأعداد الكبيرة من الوفيات والإصابات بين المدنيين.

### 160% من أسرة المستشفيات مُستغلة حالياً في سبع مستشفيات رئيسية.

(المصدر: منظمة الصحة العالمية)

ومنذ بداية الهجمات الأخيرة، لم يُسمح إلا الكميات ضئيلة وغير كافية من الوقود بالدخول إلى قطاع غزة عبر معبر رفح الحدودي. كما واضطر مستشفى الشفاء، المستشفى الأكبر في غزة، والذي يتعرض للأضرار في أرواح الطاقة الشمسية وجناح الأمراض القلبية ووحدة العناية المركزية، إلى وقف عمله بسبب نقص الوقود والقصف المستمر. علاوة على ذلك، توقف مستشفى الأطفال عن العمل بسبب الأضرار الكبيرة التي لحقت به.

### تقديم الخدمات

تعطل تقديم خدمات الرعاية الصحية بشكل كبير بسبب نقص الوقود والمستلزمات الطبية الأساسية. ووفقاً لوزارة الصحة الفلسطينية، فإن الطاقم الطبي غير قادر على التنقل بين الأقسام والمباني المختلفة داخل المستشفيات، لأنهم معرضون لخطر استهدافهم من قبل الطائرات المسيرة في حال تحركهم. علاوة على ذلك، فإن المباني المنهارة والطرق المتضررة تجعل من المستحيل الوصول إلى الجرحى المدنيين

- وقد أدى الانقطاع الشديد في تقديم الخدمات وتقييدها إلى ما يلي:
- مرضى غسيل الكلى يموتون في منازلهم
- في مستشفى الشفاء، توفي 32 مريضاً، من بينهم ثلاثة أطفال خدج بسبب نقص الوقود.
- تم طرد حوالي 10.000 من مرضى السرطان الذين يخضعون للعلاج في المستشفى الرنتيسي و التركي، وذلك من قبل الجيش الإسرائيلي
- توقف بنك الدم عن العمل بسبب انقطاع الكهرباء.

(المصدر: وزارة الصحة الفلسطينية)

### النزوح الجماعي

يعمل موظفو الرعاية الصحية على مدار الساعة في المستشفيات والمرافق الصحية في ظل ظروف غير إنسانية. وقد قُتل وجُرح العديد من العاملين في المجال الصحي.

منذ 7 أكتوبر 2023



55  
سيارة إسعاف متضررة



135  
هجوم على القطاع الصحي



198  
وفاة من الكوادر الصحية

\* مصدر المعلومات: وزارة الصحة الفلسطينية/ غزة، وجمعية الهلال الأحمر الفلسطيني

### مجموعات الصحة

ووفقاً لمنظمة الصحة العالمية، أوقف 55% من المنظمات الشريكة في مجموعة الصحة العمليات بسبب انعدام الأمن والأضرار الجسيمة التي لحقت بالبنية التحتية على يد الجيش الإسرائيلي

55% من المنظمات الشريكة في مجموعة الصحة قامت بتعليق العمليات أو تقييدها في قطاع غزة.

### الرصد والمراقبة

إن تحليل الجثث في المستشفيات وتراكم النفايات الطبية يعرض حياة المرضى والعاملين الصحيين والتنازحين للخطر. ولا شك أن اكتظاظ الملاجئ والمرافق الصحية وغيرها من البنى التحتية السكنية، والضرر الذي لحق بالبنية التحتية للمياه والصرف الصحي، سيؤدي إلى انتشار الأمراض السارية. كما وستؤدي محدودية الإمدادات الغذائية وسوء التغذية إلى إضعاف أجهزة المناعة مما يؤدي بدوره إلى زيادة التعرض للأمراض السارية.

منذ منتصف شهر أكتوبر، ظهرت العديد من حالات الأمراض المعدية في غزة:



\* مصدر المعلومات: وزارة الصحة الفلسطينية واللونرو

ومع ذلك، فإن هذه الأرقام لا تمثل الوضع في قطاع غزة بشكل دقيق، لأن بعض المناطق لا يمكن لطواقم المراقبة الوصول إليها. بالإضافة إلى ذلك، فإن النقص في طاقم المراقبة ومعدات التشخيص سيعيق العملية الفعالة للكشف عن الأمراض والاستجابة لتفشيها. ويواجه قطاع غزة أيضاً انقطاعاً في الاتصالات، مما يعيق إبلاغ الجهات المعنية عن الإصابات. حيث ينبغي تنفيذ نظام قوي للإنذار المبكر والاستجابة.

### المراجع

- Palestinian Ministry of Health. Available at: <https://site.moh.ps/> (Accessed: 16 November 2023).
- Palestine Red Crescent Society. Response Report: 07/10/2023- 13/11/2023. Available here
- World Health Organization. oPt EMERGENCY SITUATION REPORT: Issue 10 As of 01 November 2023, 13:00. Available at: [https://www.emro.who.int/images/stories/palestine/WHO\\_oPt\\_Sitrep\\_10.pdf?ua=1](https://www.emro.who.int/images/stories/palestine/WHO_oPt_Sitrep_10.pdf?ua=1) (Accessed 16 November 2023)
- UNRWA SITUATION REPORT #24 ON THE SITUATION IN THE GAZA STRIP AND THE WEST BANK, INCLUDING EAST JERUSALEM: Day 31 of Hostilities. Available at: <https://www.unrwa.org/resources/reports/unrwa-situation-report-24-situation-gaza-strip-and-west-bank-including-east-jerusalem> (Accessed: 16 November 2023).
- UNICEF. Escalation Humanitarian. Situation Report No. 4. Reporting Period: 27 October to 2 November 2023. Available at: <https://www.unicef.org/documents/state-palestine-escalation-humanitarian-situation-report-no-4-02-november-2023> (Accessed 16 November 2023).
- World Health Organization. Multi-Country Funding Appeal: occupied Palestinian territory and Egypt, Lebanon, Syrian Arab Republic and Jordan. Available at: [https://www.emro.who.int/images/stories/palestine/WHO\\_Funding\\_Appeal\\_oPt\\_027\\_Oct\\_2023.pdf](https://www.emro.who.int/images/stories/palestine/WHO_Funding_Appeal_oPt_027_Oct_2023.pdf). (Accessed: 16 November 2023).
- World Health Organization. oPt EMERGENCY SITUATION REPORT, Issue 12, As of 10 November 2023, 17:00. Available at: [file:///C:/Users/Bana%20Alhamavi/OneDrive%20-%20EMPHNET/Desktop/PHEMCO/Gaza%207%20of%20oct%2023/WHO\\_oPt\\_Sitrep\\_12.pdf](file:///C:/Users/Bana%20Alhamavi/OneDrive%20-%20EMPHNET/Desktop/PHEMCO/Gaza%207%20of%20oct%2023/WHO_oPt_Sitrep_12.pdf) (Accessed: 11/16/2023)

تم إعداد هذا التقرير من قبل مركز إدارة طوارئ الصحة العامة في امفنت



وفقاً لمنظمة الصحة العالمية، "يشير النزوح الجماعي إلى النقل القسري لعدد كبير من الأشخاص من أماكن إقامتهم المعتادة بسبب آثار الحرب أو النزاع المسلح أو العنف المعمم أو انتهاكات حقوق الإنسان أو الكوارث الطبيعية أو الكوارث الإنسانية. ويمكن أن يكون النزوح حاداً أو طويل الأمد داخل الحدود الدولية أو عبرها."



\* معبر رفح هو المعبر الوحيد بين مصر وغزة. وقبل تصاعد الأعمال القتالية، كان هو المعبر الأساسي الذي تدخل منه البضائع إلى غزة